

# A PROPÓSITO DE UN CASO: RECONSTRUCCIÓN TIPO CUP-CAGE EN FRACTURA DE ACETÁBULO COMPLEJA TRAS POLITRAUMATISMO.

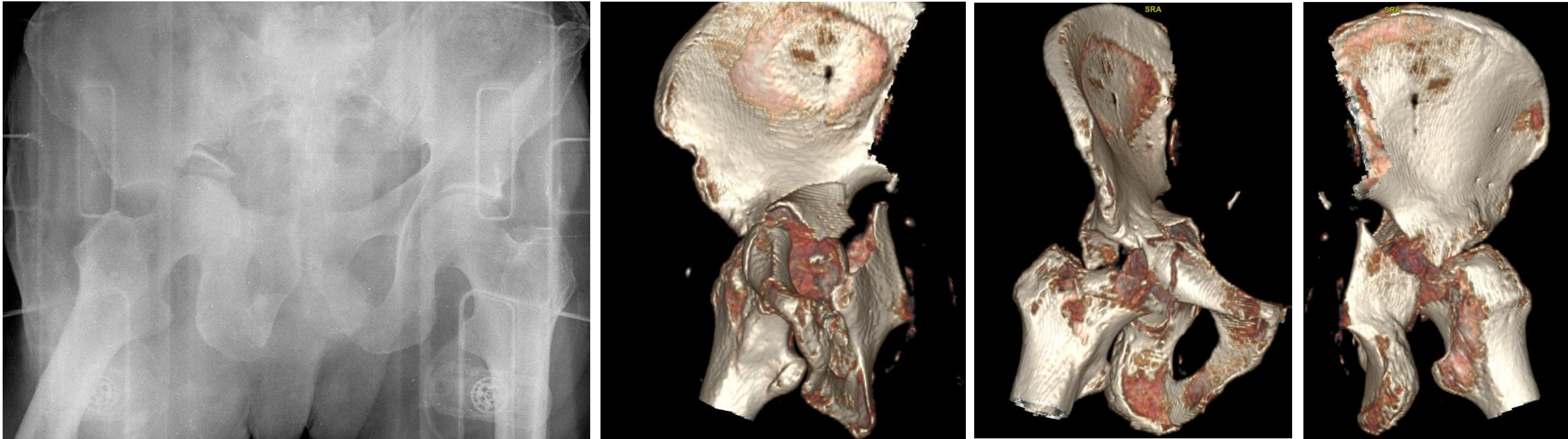
LUIS DAVID GUZMÁN MELÉNDEZ, ELENA CABEZA MORENO, ALESSANDRO CAMAGNA, MÓNICA IZQUIERDO FERNÁNDEZ-LADREDA.

## OBJETIVOS

Describir un sistema innovador para la reconstrucción de fracturas de acetábulo complejas tras politraumatismos de baja o alta energía.

## MATERIAL Y METODOLOGÍA

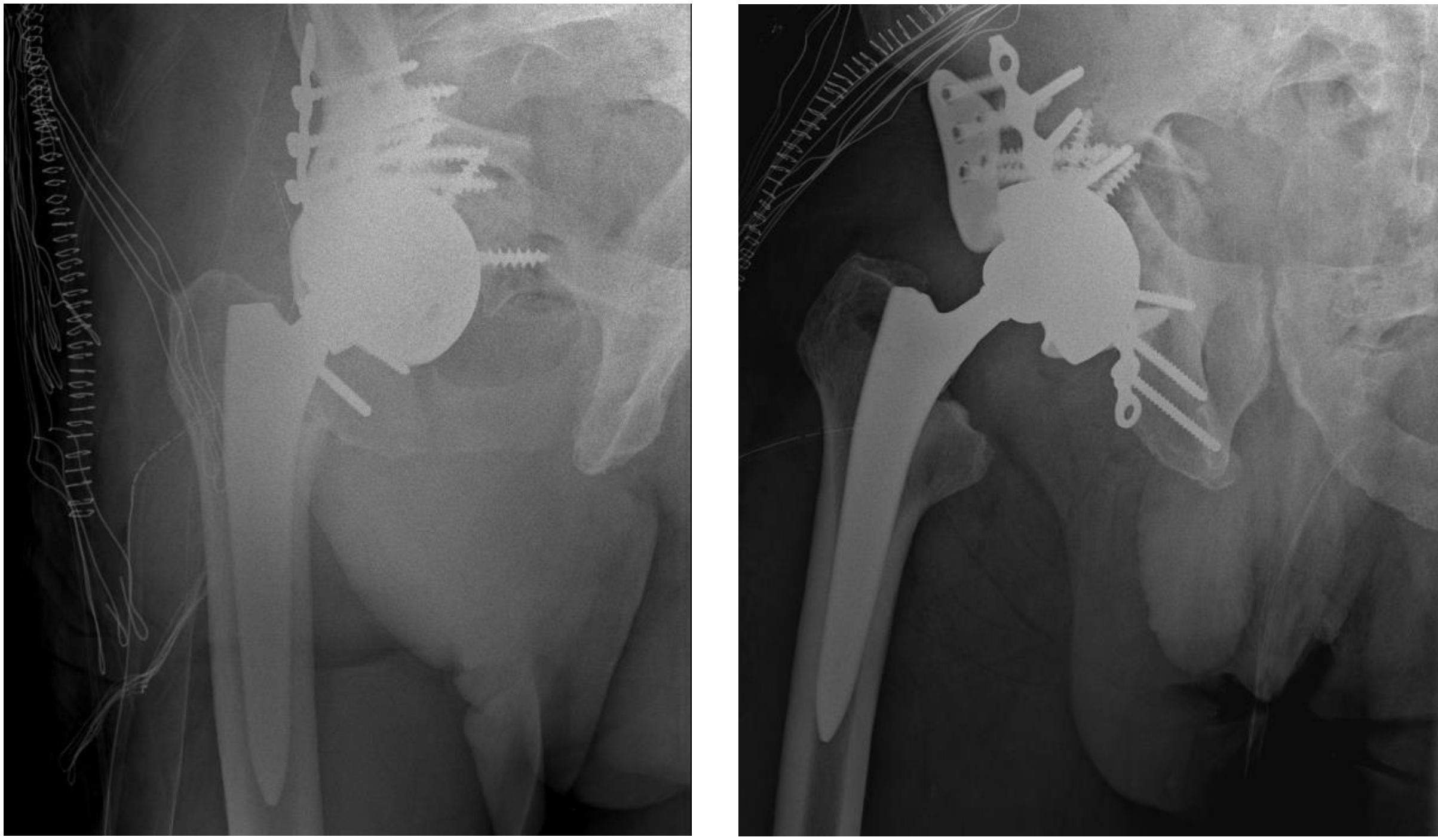
Varón de 78 años quien, tras accidente en bicicleta, ingresa a Urgencias Hospitalarias con protocolo ATLS Politraumatismo. Se descartan lesiones graves agudas y se evidencia en TC pélvico, fractura de acetábulo derecho con morfología en T, conminuta, multifragmentaria con fragmentos óseos desplazados, afectación de ambas cejas acetabulares y del techo acetabular, afectación de la rama isquiopubiana en 2 puntos e impactación secundaria de la cabeza femoral.



## RESULTADOS

Se realiza reducción abierta más fijación interna de fractura en T mediante la utilización de placa moldeada de 12 agujeros y tornillos de cortical. Se procede a la artroplastia total de cadera, utilizando cotilo multi-holes de tantatalio con tornillos de esponjosa, implante antiprotrusión tipo Cup-Cage con fijación en isquion y parte superior acetabular con tornillos de esponjosa, y polietileno con ceja antiluxante cementado. Se finaliza con la implantación del vástago no cementado, cabeza y cuello correspondientes, comprobando estabilidad intraoperatoria.

Paciente con inicio de carga precoz y adecuada evolución a corto plazo, a continuar el seguimiento.



## CONCLUSIONES

La reconstrucción acetabular en pacientes con grandes defectos, es una cirugía de alta complejidad. Ya sea en cirugías primarias o de revisión, es de vital importancia la adecuada planificación y la utilización de componentes de metal trabecular de tantalio para una adecuada osteointegración, incluso en casos de <50% de contacto óseo.

La alternativa del sistema Cup-Cage, basado en la utilización de un componente acetabular de tantalio trabecular fijado con múltiples tornillos y un anillo antiprotrusión sobre el cotilo, proporciona estabilidad inicial del acetábulo de tantalio, permitiendo así su osteointegración en comparación con otros implantes.

Con este sistema se ha evidenciado obtener buenos resultados a corto y mediano plazo, siendo la reconstrucción de la estabilidad pélvica el objetivo primario. Es importante recalcar, que es una técnica compleja que requiere una curva de aprendizaje y experiencia en este tipo de cirugías.