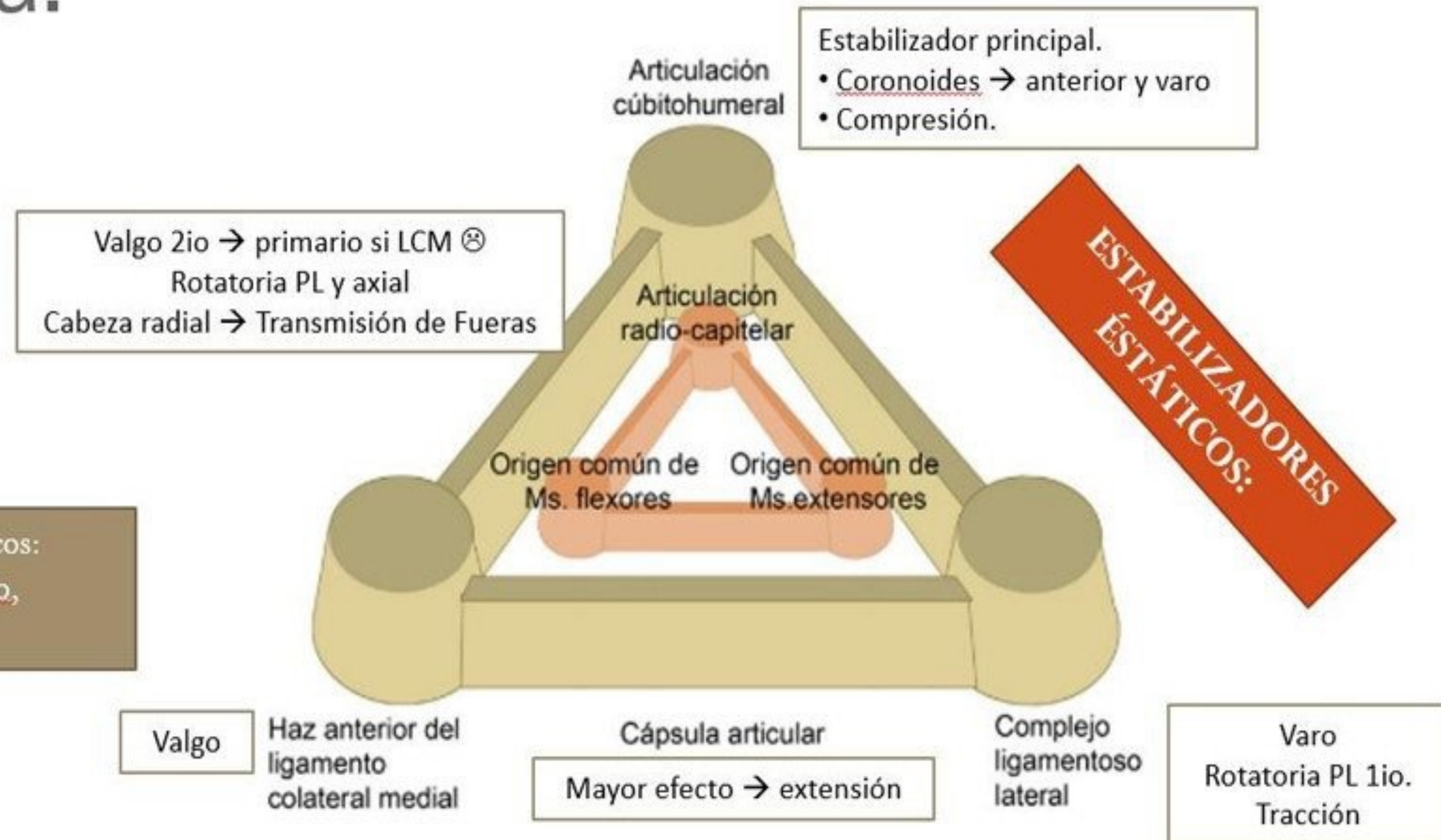


# Luxación de codo en el paciente pediátrico. ¿Cuándo recurrir a la cirugía?.

**Autores:** Ángel Ma Garrido Arbesú, Susana Iglesias Fernández, Diego Penas Cob, Nicolás Elizalde Pérez-Salazar, Alba Traviesa Amado.

## Anatomía.



## Introducción:

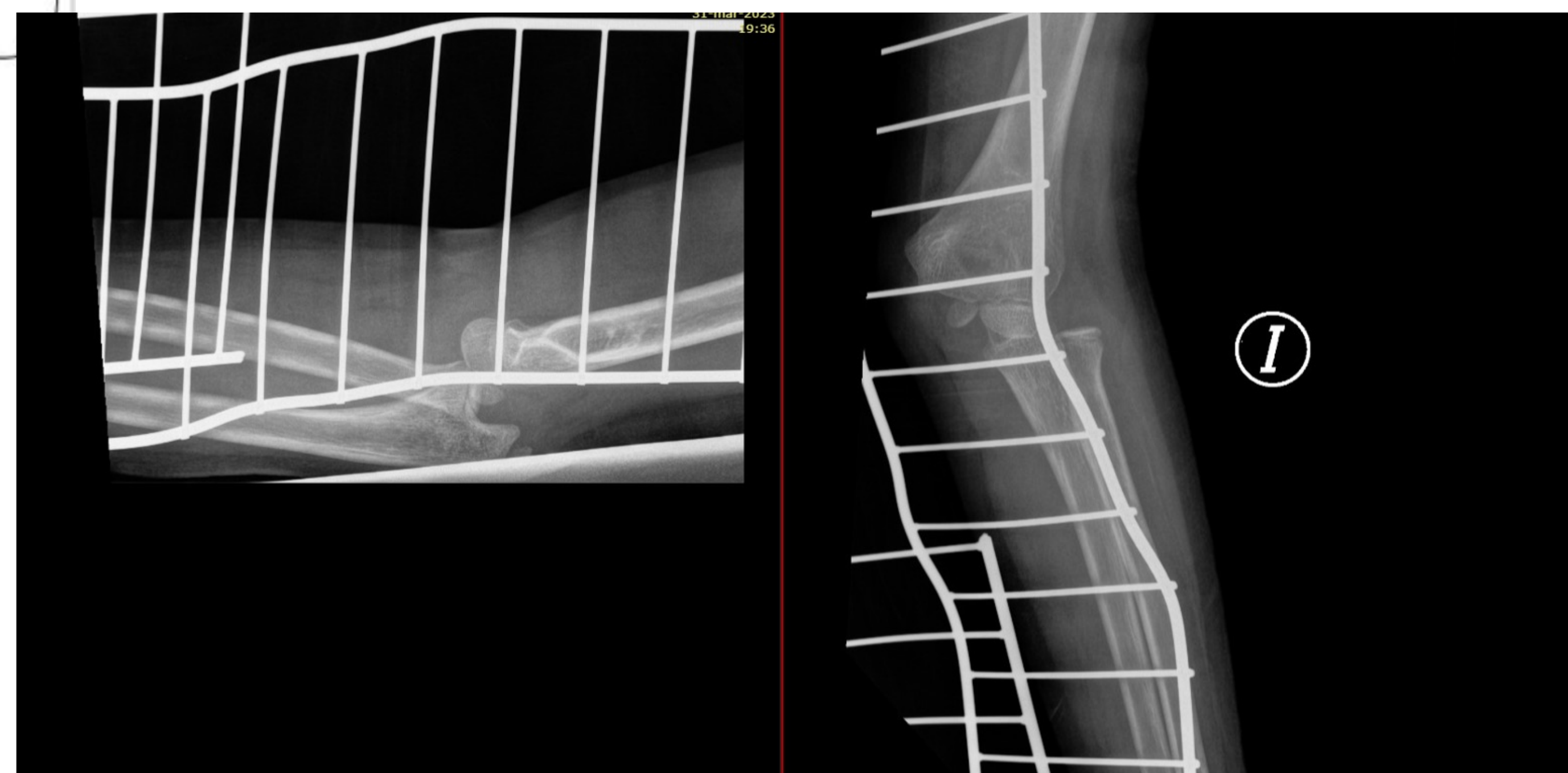
Indicaciones quirúrgicas para fracturas de epitroclea:

- 1.Desplazamiento de más de 1 cm
- 2.Disfunción del nervio cubital
- 3.Presencia de fragmento intraarticular
- 4.Inestabilidad en valgo

El correcto funcionamiento de la articulación del codo depende de los estabilizadores estáticos y dinámicos descritos en la imagen de la izquierda, que a su vez tienen importancia a la hora de decidir el tratamiento adecuado.

## Objetivos

Presentar el caso de un paciente de 8 años con una inestabilidad de codo tras un primer episodio de luxación posterior asociada a una fractura de la epitroclea. Hablaremos de las principales lesiones asociadas a la luxación de codo en la infancia y posibles complicaciones y describiremos también la técnica quirúrgica y tratamiento empleados en este caso.



## Material y metodología

Paciente de 8 años que sufre un primer episodio de luxación posterior de codo izquierdo traumática que deriva en una inestabilidad medial del mismo al asociar una fractura de la epitroclea con >2mm de desplazamiento, grado IV en la clasificación de Watson-Jones para fracturas de epitroclea.

Presenta también clínica de compresión del nervio cubital.

A la exploración clínica y con escopia continua se objetiva una inestabilidad medial al forzar el valgo del codo.

## Resultados

Es intervenido de urgencia, realizándose una reducción abierta de la epitroclea mediante un abordaje medial. Se aprovecha también para la liberación del nervio cubital. Tras la reducción se realiza fijación con 2 agujas Kirschner y se inmoviliza con un yeso cerrado braquiopalmar.

En la primera revisión a las 2 semanas de la cirugía la hipoestesia en territorio cubital ya ha desaparecido y se retira el yeso.

Tras 5 meses de la cirugía el balance articular es completo salvo los últimos 10° de extensión del codo.

## Conclusiones

El codo es la articulación grande que más luxaciones sufre en la infancia, teniendo especial relevancia las lesiones asociadas que puede presentar y que derivan en una alteración biomecánica y funcional del mismo. Por todo ello, es de vital importancia diagnosticarlas y tratarlas a tiempo.

Los autores declaran no tener ningún conflicto de interés.