

SÍNDROME COMPRESIVO POPLÍTEO POR OSTEOCONDROMA TIBIAL: A PROPÓSITO DE UN CASO

AUTORES: GARCÍA BARRETO, R; BOUAMAR, H; SÁNCHEZ LORENTE, T.J.; MONTES VERGARA, C.A.; BUSTAMANTE RECUENCO, D.
HOSPITAL NUESTRA SEÑORA DEL PRADO (TALAVERA DE LA REINA)



INTRODUCCIÓN

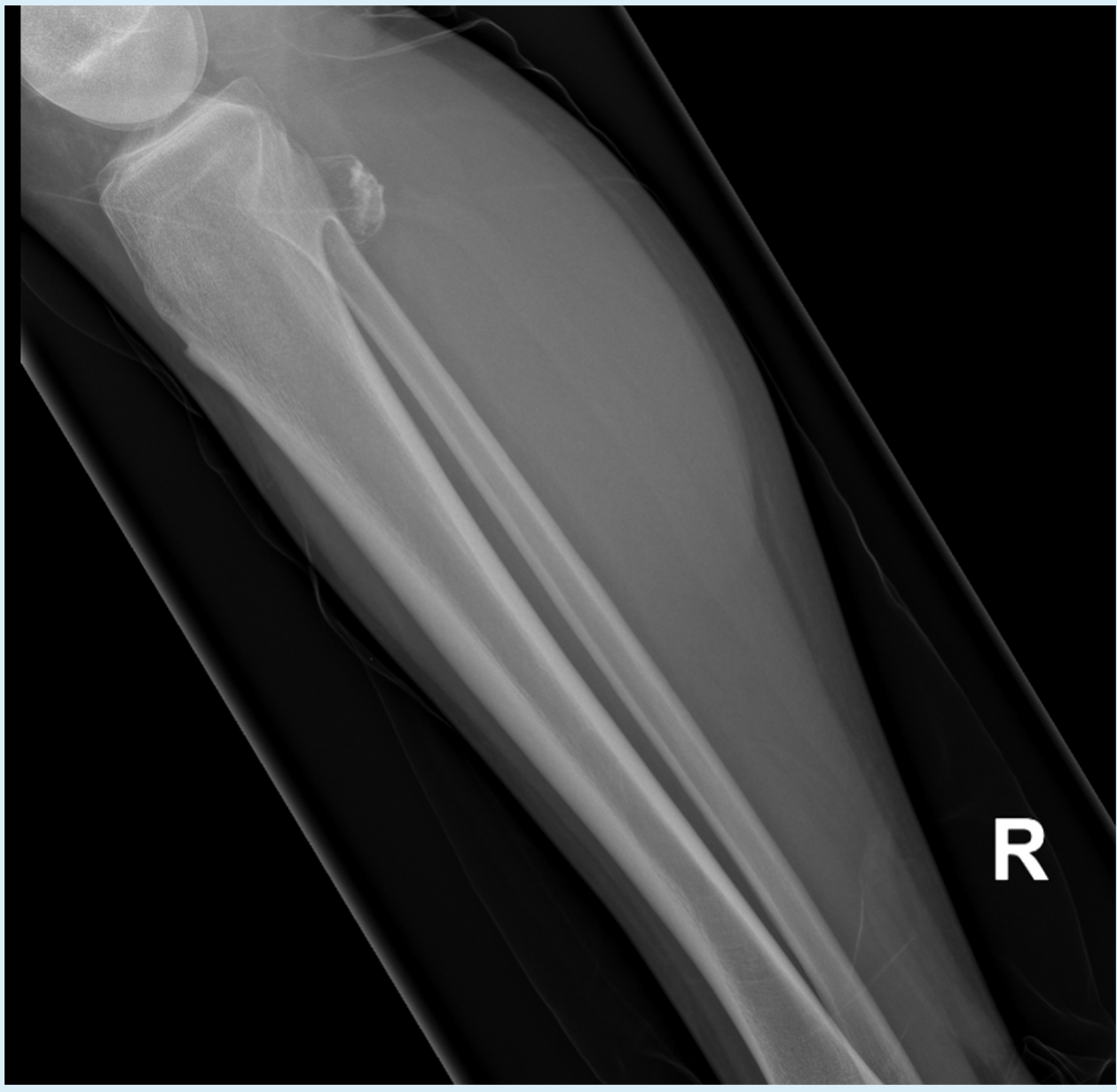
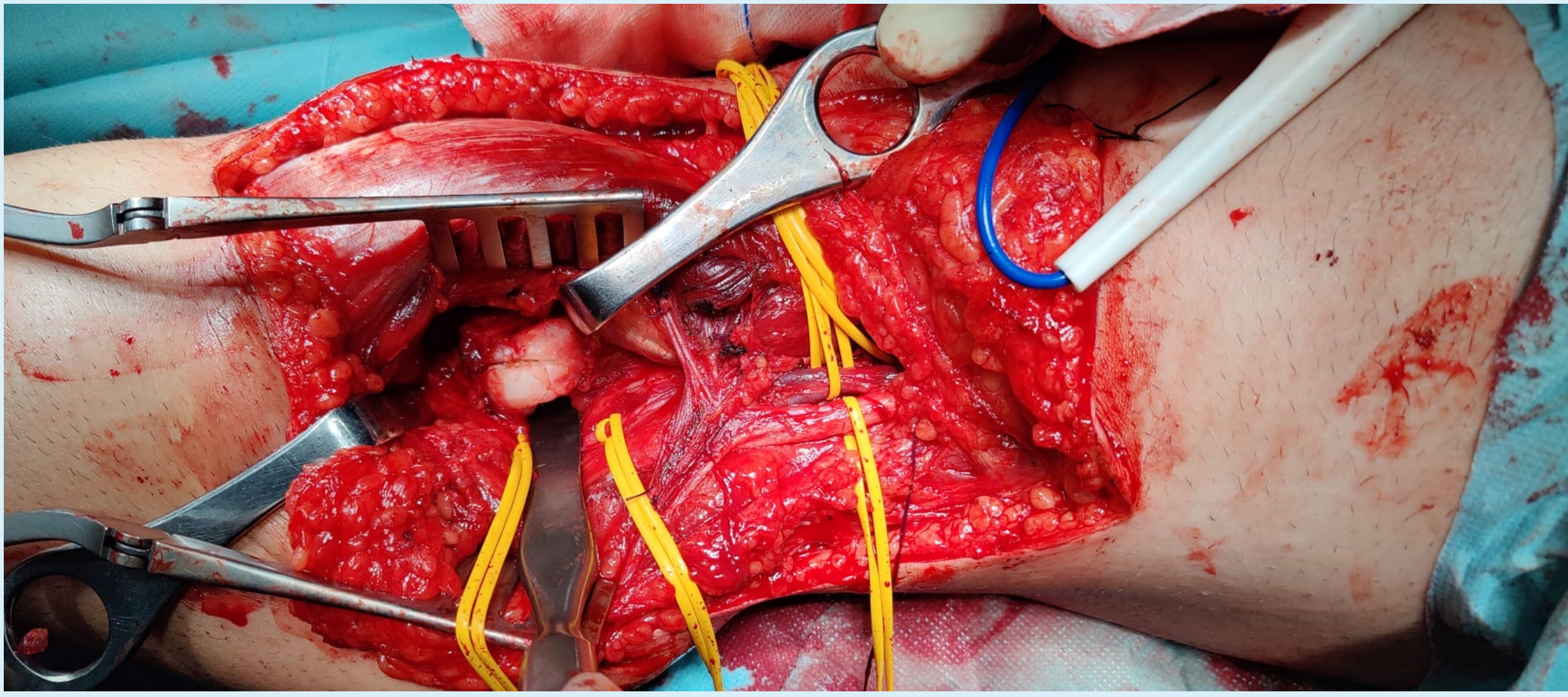
El objetivo de nuestro trabajo es reportar una patología poco frecuente como es un osteocondroma en tibia proximal asociado a estenosis y un aneurisma sacular de la arteria poplítea.

MATERIAL Y MÉTODOS

Paciente de 23 años derivado a Traumatología por cuadro de dolor y claudicación en su pierna derecha asociado a entumecimiento y cianosis en el pie de meses de evolución. La RX y angioRMN permitieron diagnosticar un osteocondroma de 3 cm de diámetro en la cara posterior de la metáfisis tibial, así como un aneurisma sacular y estenosis de la segunda porción de la arteria poplítea, condicionando ambos un síndrome compresivo poplíteo.

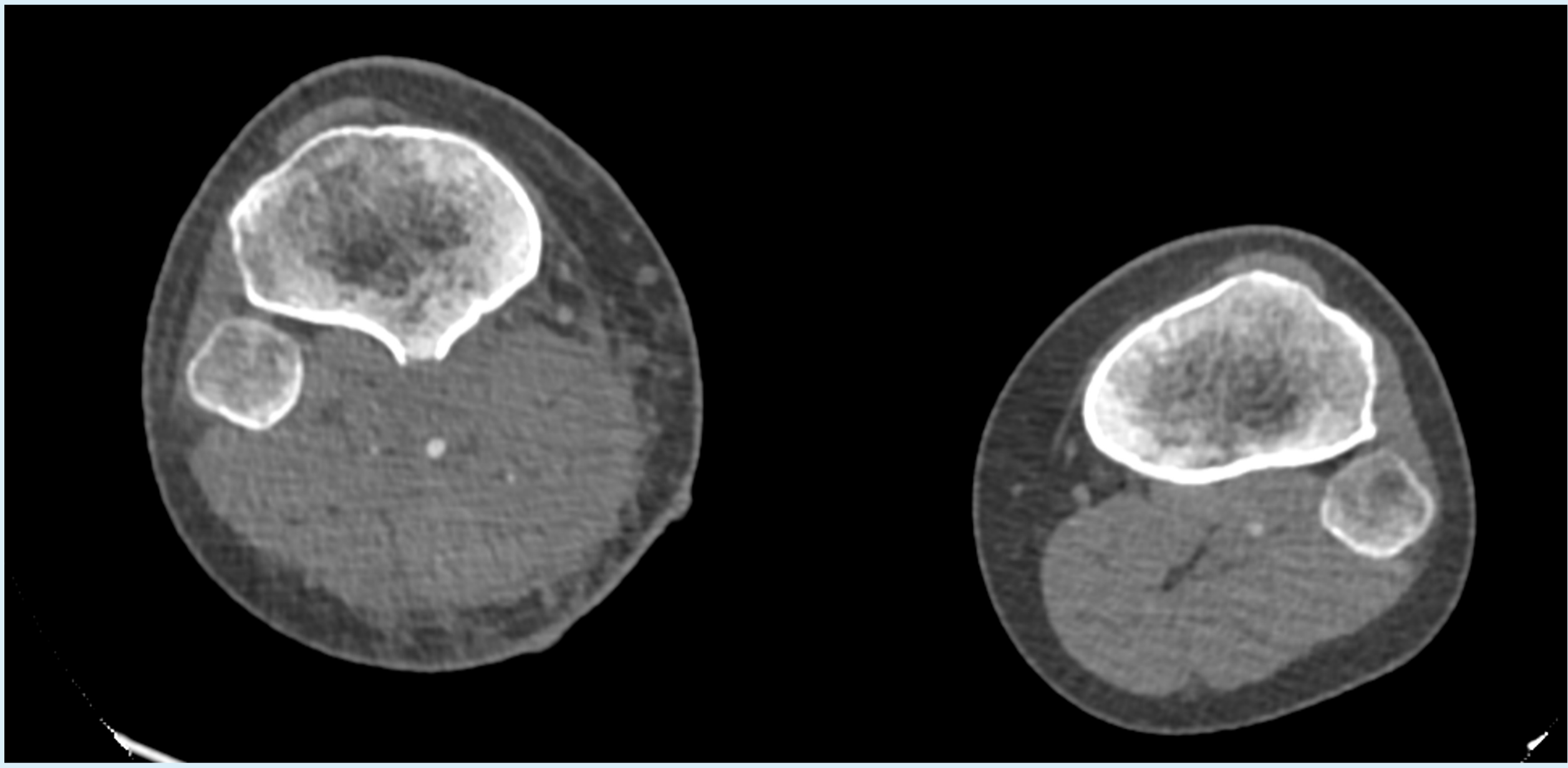
RESULTADOS

Se optó por un manejo quirúrgico de forma conjunta con Cirugía Vascular para resear el osteocondroma a través de un abordaje poplíteo posterior y realizar un bypass de la segunda porción de la arteria poplítea con el tronco tibioperoneo utilizando un injerto de safena distal de 15 cm aprox. Se demostró la permeabilidad postquirúrgica de la arteria poplítea mediante angioTAC y eco-doppler, así como una buena evolución clínica en las revisiones posteriores.



DISCUSIÓN

Los osteocondromas son los tumores óseos benignos más frecuentes, constituyendo entre un 20 - 50% del total de tumores benignos y un 9% del total. Son lesiones frecuentemente asintomáticas que se diagnostican como hallazgos casuales durante la infancia o adolescencia y que en el 85% de las ocasiones se presentan de forma solitaria. Cuando originan síntomas el más frecuente es el dolor por la compresión mecánica de estructuras adyacentes. Entre las complicaciones asociadas podemos encontrar fracturas, deformidades, degeneración maligna, neuropatías compresivas y compromiso vascular. La tasa de osteocondromas que asocian compromiso vascular es baja, siendo el desarrollo de pseudoaneurismas la complicación más frecuente (64%). La compresión vascular es una complicación menos descrita en la literatura y los vasos afectados con mayor frecuencia son las arterias. El tratamiento de elección para los osteocondromas con compromiso vascular es la resección para liberar la compresión, aunque lesiones irreversibles del tejido vascular pueden requerir una reconstrucción local o un bypass, cobrando especial importancia un diagnóstico precoz y un abordaje multidisciplinar con Cirugía Vascular.



BIBLIOGRAFÍA

1. Type IV popliteal arterial entrapment associated with an osteochondroma, Dustin D. Lucarelli, Aswath Subram, Journal of Vascular Surgery Cases, Innovations and Techniques. Volume 3, Issue 2, 2017, Pages 66-68.
2. Osteochondromas: an updated review of epidemiology, pathogenesis, clinical presentation, radiological features and treatment options Kostas Tepelenis, Georgios Papathanakos, Aikaterini Kitsouli, Theodoros Troupis, Alexandra Barbouti, Konstantinos Vlachos, Panagiotis Kana varos, Panagiotis Kitsoulis. In vivo mar 2021, 35 (2) 681-691.
3. Alabdullrahman LW, Byerly DW. Osteochondroma. In: StatPearls. StatPearls Publishing, Treasure Island (FL); 2022. PMID: 31335016.

