

EVALUACIÓN RADIOLÓGICA DEL SUBESCAPULAR TRAS PRÓTESIS INVERSA DE HOMBRO

HOSPITAL INFANTA ELENA MADRID

Paula Suárez Sánchez, Ignacio Lopez, Beatriz Maya, Rodrigo Anton, Maria Brotat.

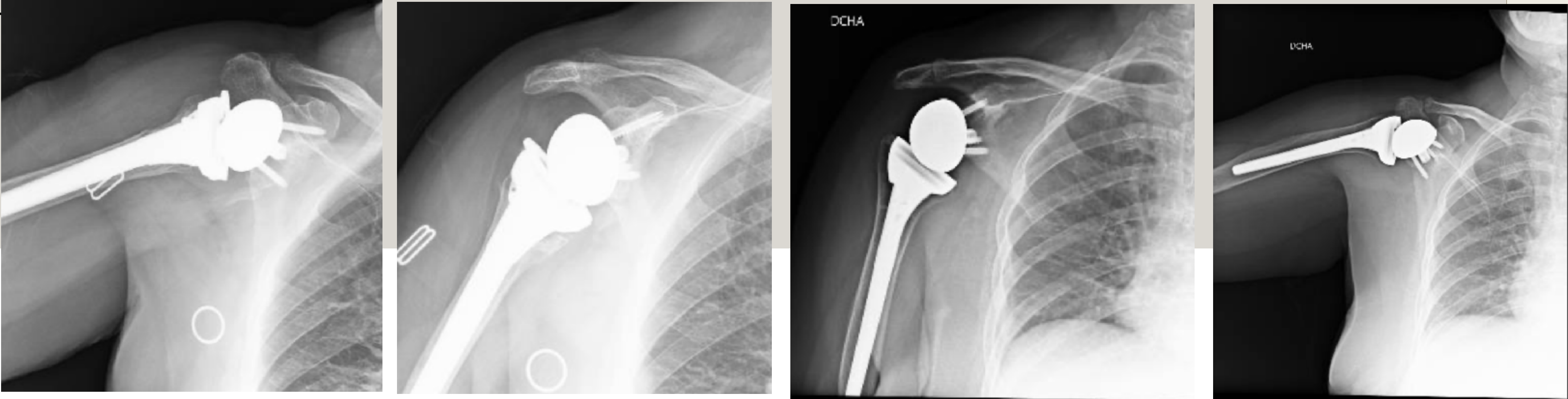
OBJETIVO

Evaluación radiológica de la integridad postoperatoria del tendón del subescapular tras la implantación de una prótesis inversa de hombro y su repercusión clínica.

MATERIAL Y MÉTODOS

- Estudio retrospectivo de 30 pacientes a los que se realizy artroplastia inversa de hombro desde enero del 2020 hasta diciembre del 2022 con seguimiento mínimo de un año. Todos los pacientes fueron intervenidos mediante abordaje deltopectoral con prótesis inversa con diseño tipo Grammont (vástago inlay con corte humeral 155 y glena con centro medializado) y en los casos de fracturas se realizó reinserción de tuberosidades mediante cerclajes horizontales y verticales con suturas de alta resistencia. Se realizó estudio radiológico mediante TC y ecografía para evaluar la posición de los componentes protésicos y la integridad del subescapular siendo clasificado como intacto, con presencia de rotura parcial o rotura completa. Se realizó un estudio epidemiológico y clínico mediante test de Constant además de estudiar balance articular y evaluación subjetiva mediante SSV (Subjective Shoulder Value).

RESULTADOS



La totalidad de la muestra está formada por 30 pacientes siendo el 96,5% mujeres (n=29) con edad media 72 +/- 0,5 años. La etiología preoperatoria fue patología traumática en 14 pacientes (46,66%), patología degenerativa en 12 (40%), 3 secuelas de fracturas (10%) y un paciente con osteonecrosis (3,33 %).

En las pruebas radiológicas se observaron 15 tendones subescapulares intactos (50%), 12 tendones con presencia de rotura parcial (40%) y ausencia completa de subescapular en 3 pacientes (10%). EVA preoperatorio 7,8 vs. EVA postoperatorio 1.5 (p < 0,001). Constant preoperatorio 22.1 vs postoperatorio 78,2 (p <0,001).

CONCLUSIONES

La ecografía es una técnica útil para evaluación de la integridad del subescapular en el postoperatorio de la artroplastia inversa de hombro. Las prótesis con diseño tipo Grammont facilitan la inserción del subescapular aunque no garantizan su integridad a medio plazo.

