

# EL MANEJO DE LA COXALGIA EN LA PREADOLESCENCIA. UNA SERIE DE CASOS.

*Plaza Cardenete M, Álvarez Soler B, Embarba Gascon M, Seral García B, Albareda Albareda J  
Servicio de COT del Hospital Clínico Universitario Lozano Blesa de Zaragoza*

## Introducción y Objetivos:

La epifisiolisis femoral proximal ocurre en la preadolescencia y el tratamiento consiste en impedir el deslizamiento y evitar la necrosis. El objetivo es presentar tres casos de pacientes con epifisiolisis femoral proximal bilateral.

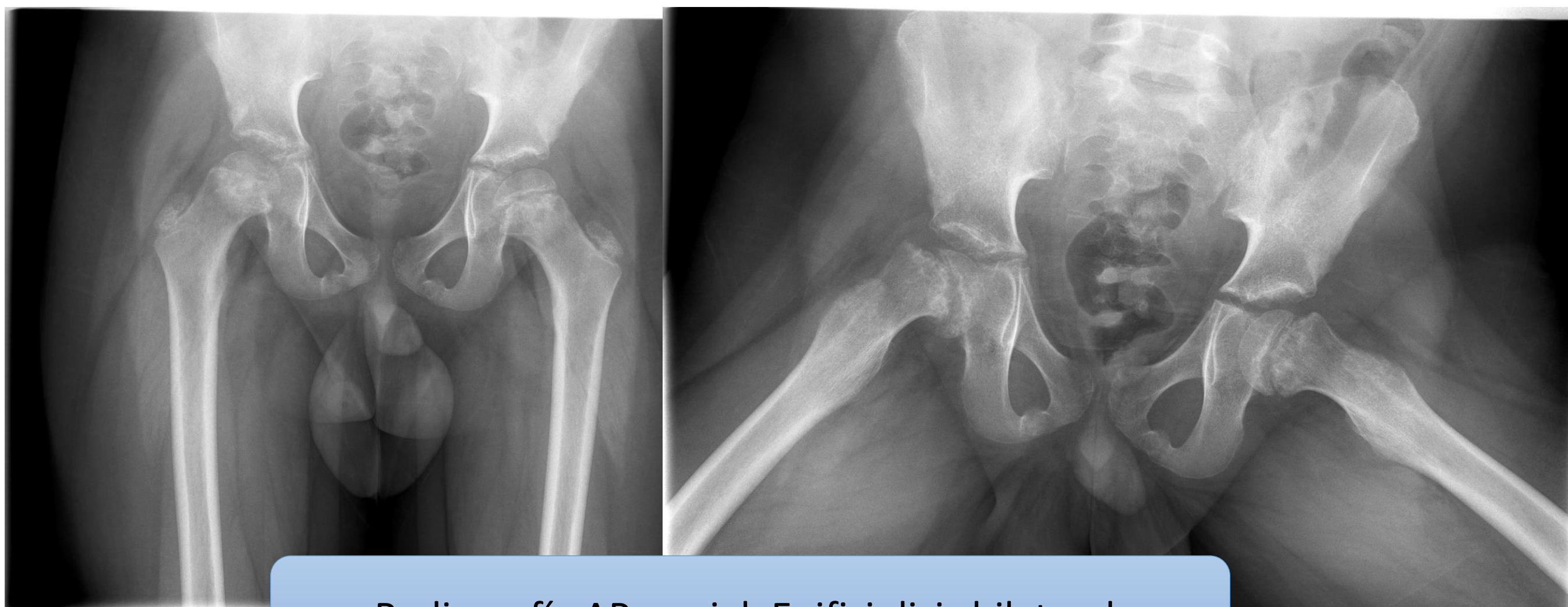
## Material y Metodología:

El primer caso, es un paciente de 13 años de 43 kg, que acudió a urgencias por dolor espontáneo bilateral en ambas caderas atraumático de meses de evolución, aumento de rotación externa y bloqueo a la rotación interna. En la radiografía se observó una epifisiolisis femoral proximal bilateral estable. Se diagnosticó de una epifisiolisis femoral bilateral crónica.

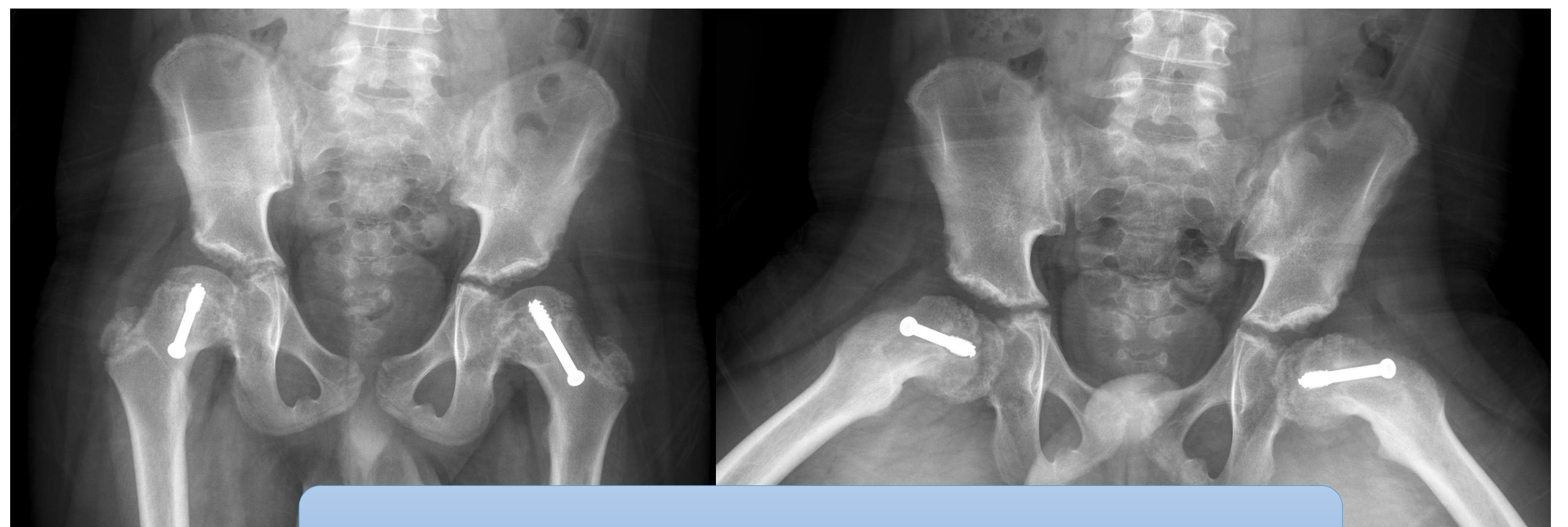
El segundo caso; paciente de 11 años de 56kg que acudió a urgencias por coxalgia izquierda, claudicación, aumento de la rotación externa y limitación a la rotación interna bilateral. En la radiografía se observó epifisiolisis femoral proximal bilateral. Siendo una epifisiolisis aguda sobre crónica en el lado izquierdo y crónica en el derecho.

El tercer caso; paciente de 12 de 52 kg que acudió derivado de consultas externas por coxalgia derecha aguda con limitación a la rotación interna bilateral. En la radiografía se observó epifisiolisis bilateral. Siendo una epifisiolisis aguda sobre crónica en el lado derecho y crónica en el izquierdo.

En los tres casos se realizó una cirugía diferida. En el primer caso a los ocho días, en el segundo a los tres días y el último a los nueve días. La cirugía consistió en una fijación in situ de ambas caderas con un tornillo canulado.



Radiografía AP y axial. Epifisiolisis bilateral.



Radiografía AP y axial. Osteosíntesis bilateral con un tornillo

## Resultados:

A las seis semanas de descarga, se inició carga paulatina. A los dos años de la cirugía, los dos primeros pacientes estaban asintomáticos y realizaban actividad física. El tercer paciente presentaba cierta limitación de la rotación interna de la cadera derecha pero no le limitaba la actividad física.

## Conclusiones:

La bilateralidad de la epifisiolisis es un tema controvertido, algunos autores justifican fijar de manera profiláctica la cadera contralateral sana pero otros autores prefieren seguimiento. En conclusión, en pacientes con epifisiolisis de cadera unilateral, hay dos opciones de tratamiento, seguimiento estrecho o fijación profiláctica; por lo que ambos tratamientos se han de proponer a la familia y el paciente.

## Bibliografía:

- 1.Georgiadis AG, Zaltz I. Slipped capital femoral epiphysis: how to evaluate with a review and update of treatment. *Pediatr Clin North Am.* 2014;61(6):1119-35.
- 2.Mathew SE, Larson AN. Natural History of Slipped Capital Femoral Epiphysis. *J Pediatr Orthop.* 2019 Jul;39(Issue 6, Supplement 1 Suppl 1):23-7.
- 3.Peck DM, Voss LM, Voss TT. Slipped Capital Femoral Epiphysis: Diagnosis and Management. *Am Fam Physician.* 2017;95(12):779-84.



SOCIEDAD ESPAÑOLA DE CIRUGÍA ORTOPÉDICA Y TRAUMATOLOGÍA