

Diagnóstico de Pseudotumor masivo asociado a Artroplastia de Cadera

Pindado García, C; Rodríguez Chacón, L; Adán Laguna, J; Puyuelo Martínez, G; Martín Hernández, C.
Hospital Universitario Miguel Servet. Zaragoza

OBJETIVO

Valorar la importancia de un diagnóstico precoz en un **pseudotumor masivo asociado a artroplastia de cadera**.

Se expone un caso clínico tratado en nuestro centro.

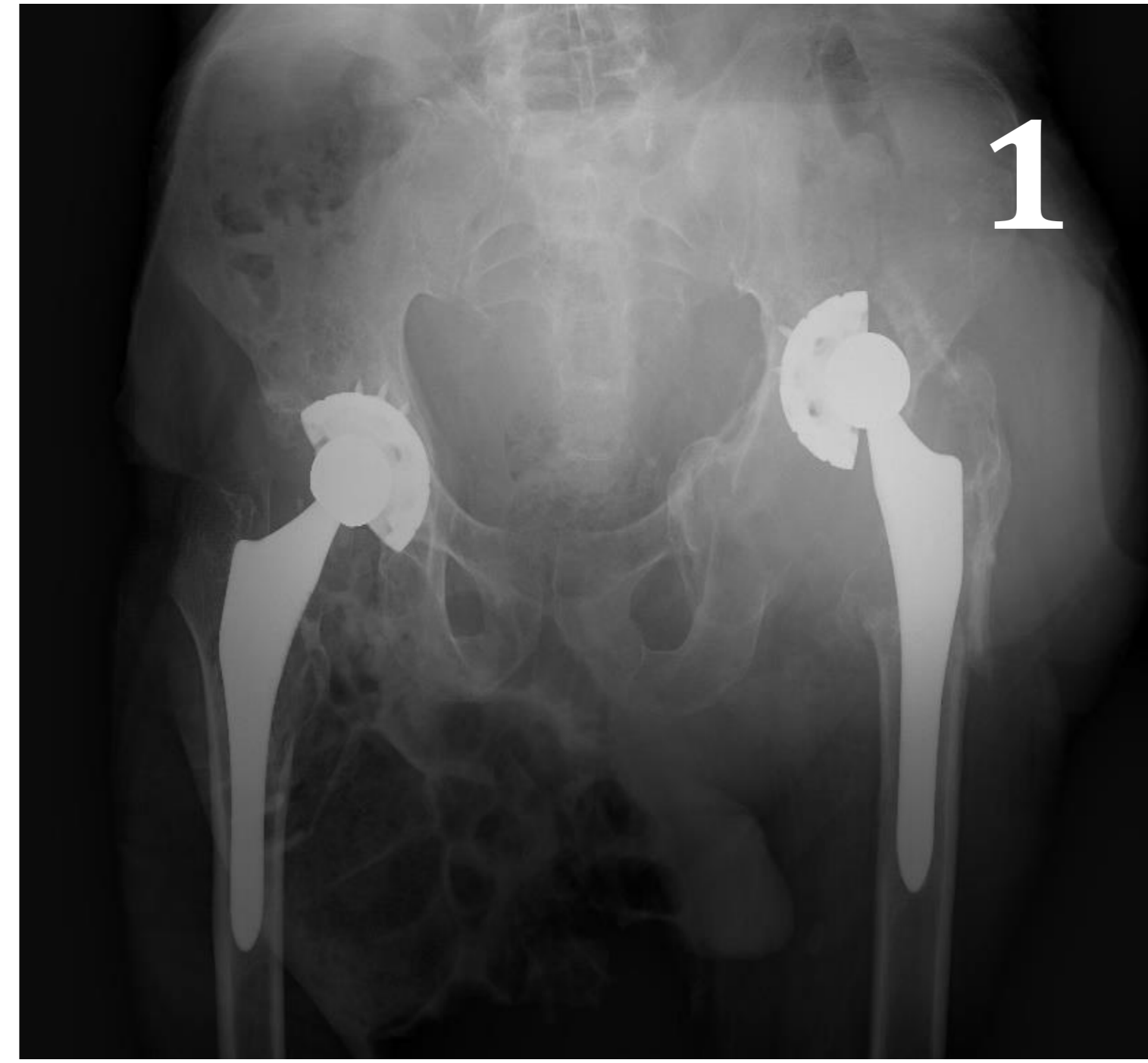


FIGURA 1. Rx preoperatoria



FIGURA 2. TC preoperatorio

MATERIAL Y MÉTODO

Varón de 76 años que acude a urgencias tras sufrir una caída con traumatismo en cadera izquierda. A la exploración, el paciente presentaba una masa en muslo proximal, de consistencia dura, sin cambios cutáneos. El miembro inferior izquierdo estaba acortado y en rotación externa. Impotencia funcional con dolor a la presión en trocánter mayor y zona inguinal. La exploración neurovascular distal era normal.

En Rx simple presenta una fractura periprotésica de fémur izquierdo, asociada a una masa de partes blandas y una severa osteólisis con migración superior del cotilo.

Se realizó TAC informado como: **Granulomatosis agresiva** muy voluminosa asociada a PTC. Fractura patológica tipo IIIB de DellaValle (1) afectando a techo del acetábulo y pala iliaca y, **Fractura periprotésica femoral Vancouver B2**.

1. Della Valle CJ, Momberger NG, Paprosky WG. Periprosthetic fractures of the acetabulum associated with a total hip arthroplasty. Instr Course Lect. 2003;52: 281-90.

DISCUSIÓN

El primer síntoma de **granulomatosis agresiva** suele ser el dolor durante el estrés, lo que deriva en un estudio radiológico obteniendo dichos hallazgos. Aunque la causa aún no está clara, la clínica, radiología e histopatología lo diferencian de otros tipos de aflojamiento protésico.

El riesgo de fractura femoral es bastante elevado debido a la lisis ósea tan extensa alrededor del implante.

Los **pseudotumores** se manifiestan en una gama variable de presentaciones clínicas, que ocurren en pacientes con o sin síntomas. El conocimiento de la apariencia de imagen y la patogenia de los pseudotumores ayudará a la toma de decisiones clínicas para pacientes con artroplastia de cadera.

CONCLUSIONES

- Los pseudotumores son una de las posibles complicaciones que se pueden producir tras un reemplazo de cadera.
- Las posibles causas de pseudotumores pueden incluir reacción a cuerpo extraño, hipersensibilidad y residuos de desgaste.
- Existe poca literatura sobre la incidencia, las causas y los tratamientos de los pseudotumores