

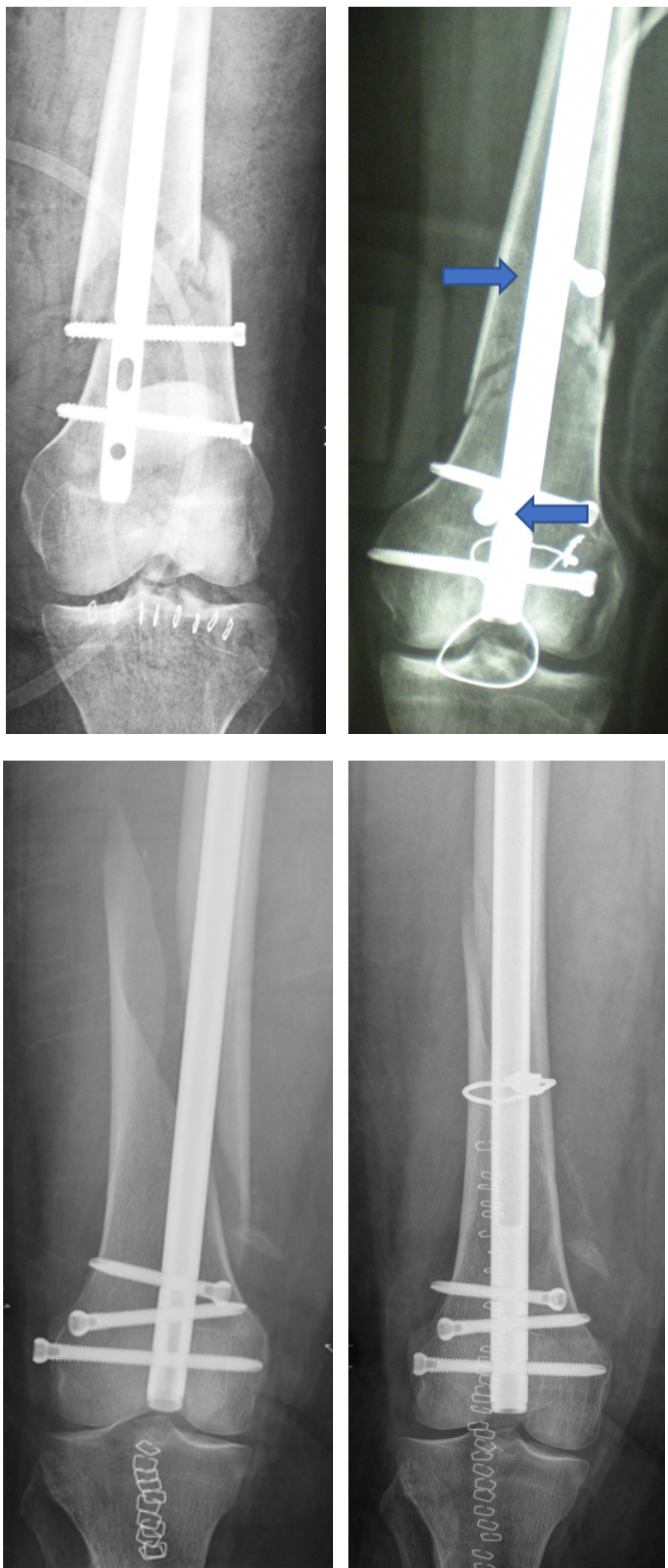
Uso de cerclajes frente a tornillos *poller* para ayudar a la reducción y estabilización durante el enclavado retrógrado del fémur

Rafael Oleo Taltavull, Enrique García Albó, Oriol Pujol Alarcón, Jordi Teixidor Serra, Jose Vicente Andrés Peiró



Objetivos

Comparar la **eficacia** de los **cerclajes** y los **tornillos de poller** como **ayudas** a la reducción en el tratamiento de **fracturas de fémur distal** con **clavo intramedular retrógrado**.



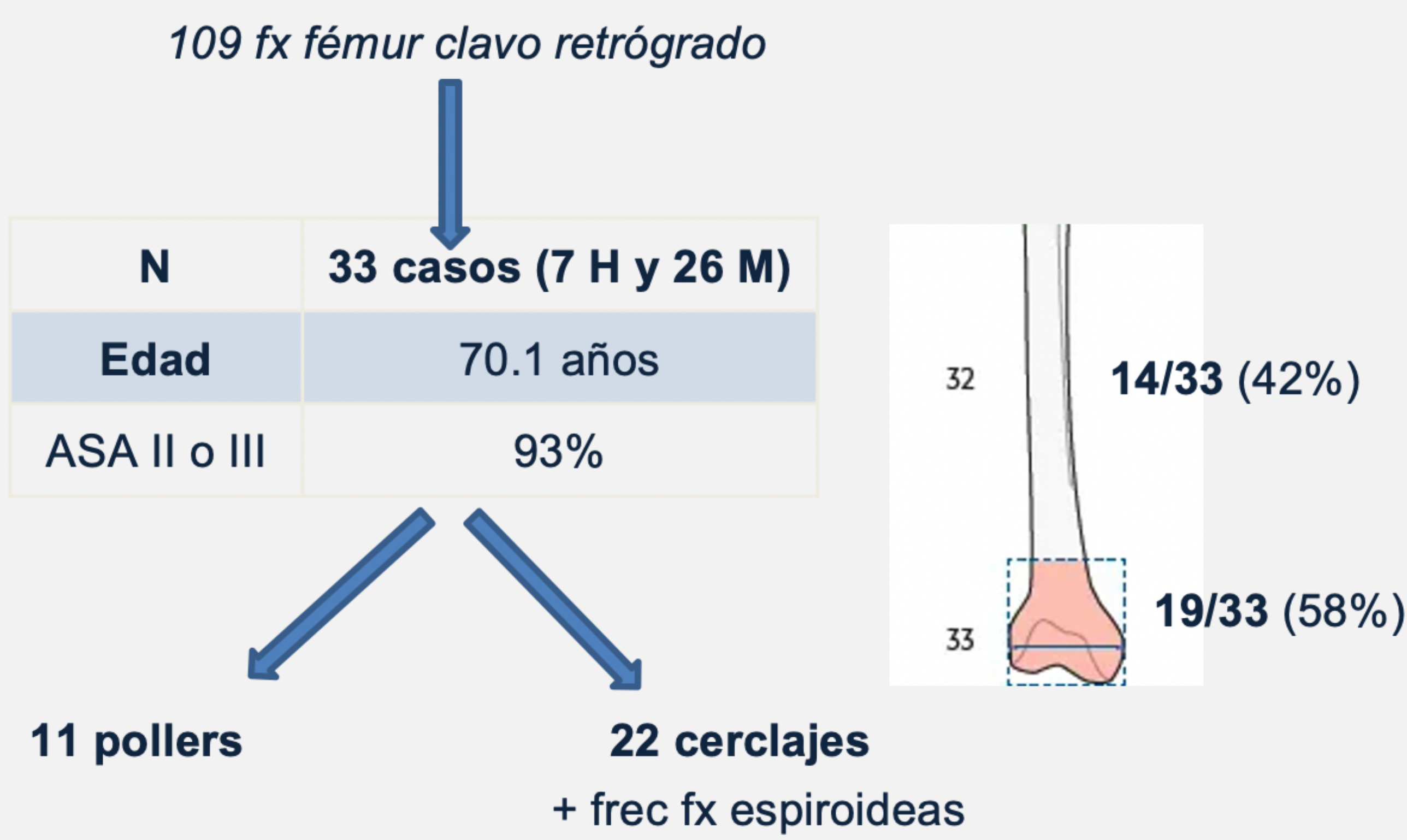
Metodología

Estudio de **cohortes retrospectivo**: fracturas diafisarias y metafisarias de fémur distal operadas de 2009 a 2019, en HUVH, con enclavado retrogrado femoral con ayuda de cerclajes o tornillos poller para reducción y estabilización.

Seguimiento mínimo **≥12 meses**.

- ☐ **Objetivo primario** → complicaciones locales
- ☐ **Objetivos secundarios** → alineación de la fractura, tiempo hasta consolidación y hemorragia perioperatoria.

Resultados



Outcome primario		
✓ Complicaciones locales (3/33, 9%)		
	Pollers	Cerclajes
Complicaciones mecánicas	1/11	2/22

p>0,05

Outcomes secundarios			
✓ Desalineación		Pollers	Cerclajes
Varo (39.4%)	Coronal	1.9°	1.1°
Recurvatum (33.3%)	Sagital	2.6°	0.6°
		<i>p = 0.6</i>	
		<i>p <0.01</i>	
✓ Tiempo consolidación:		Pollers	Cerclajes
		Meses	8 7.25
		<i>p>0,05</i>	
✓ Hemorragia		Pollers	Cerclajes
		Disminución Hto	5.9 ± 4.7 8.4 ± 7.5
		<i>p>0,05</i>	

Conclusiones

Tanto los **cerclajes** como los **tornillos poller** son **útiles** en el manejo de las fracturas de fémur distal tratadas con un clavo intramedular retrógrado. Los cerclajes son especialmente útiles para las fracturas espiroideas.

