

# Resultados clínicos y radiológicos de los clavos suprapatelares en fracturas de tibia. Estudio retrospectivo de 40 pacientes.

Valero Alapont, J; Novoa Sierra, B; Muro Caballer, A;  
Martinez Bovaira, G; Hernandez Ferrando, L.



## IINTRODUCCION

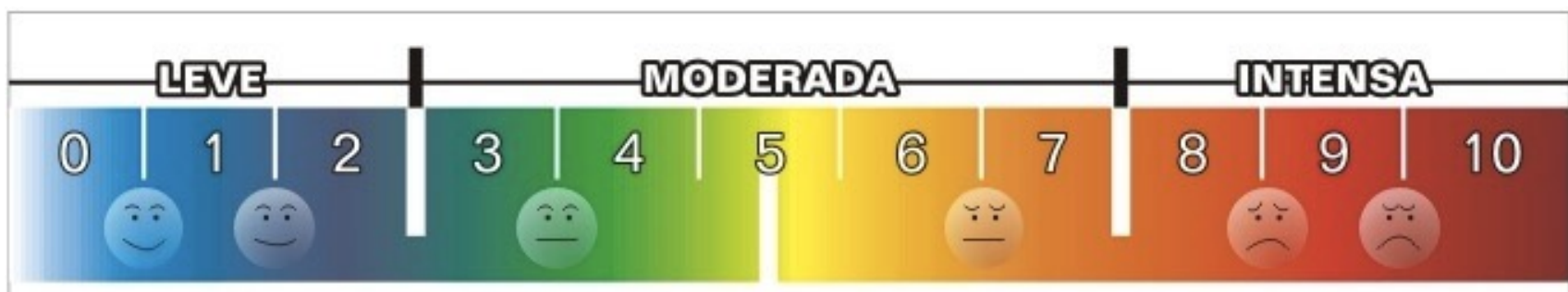
Las fracturas de tibia constituyen las fracturas de hueso largo **más frecuentes**, representando el 2% de todas ellas. Según la literatura actual, el **clavo IM** continúa siendo el **gold estándar** en cuanto a tratamiento.

## OBJETIVO

Evaluar los **resultados clínicos y radiológicos** de paciente intervenidos de fracturas de tibia mediante **clavos** intramedulares **suprapatelares** en nuestro centro.

## MATERIAL Y METODOS

- Estudio **observacional retrospectivo**.
- **40 pacientes** entre 2018 y 2021.
- **Seguimiento medio de 24 meses** (12-60).
- **No pérdidas** en el seguimiento.
- **Múltiples Variables** estudiadas.



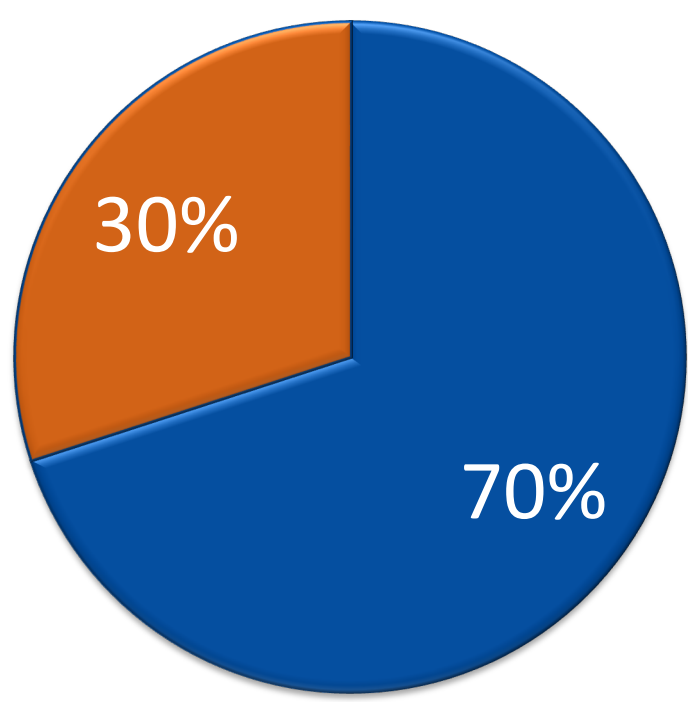
## Lysholm Knee Scoring Scale

## RESULTADOS

### Características de las fracturas

Baja energía (12)

Mecanismo



Alta energía (38)



**4-2** (62,5%)



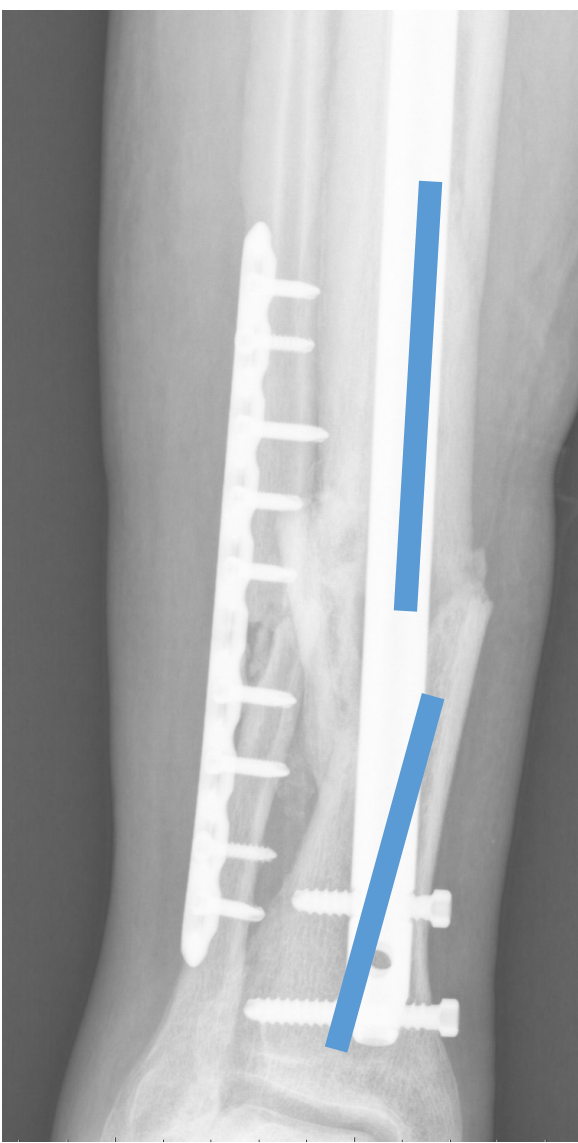
### Complicaciones

**MAYORES**

Malalineación	<b>4</b> (10%)
Gonalgia	<b>2</b> (5%)
Pseudoartrosis	<b>2</b> (5%)

**MENORES**

Molestias tornillos	<b>13</b> (30%)
Dehiscencia Herida QX	<b>2</b> (5%)



### Resultados funcionales

EVA score

**2**

Lysholm score

**93**

VALORES MEDIOS AL FINAL DEL SEGUIMIENTO



**13 meses**



**11 meses**

- **95%** fueron **inmovilizados** con **vendaje post quirurgico**.
- **Tiempo** medio en el que se permitió la **carga**: **3 semanas** (0-18).
- **Tiempo** medio de **consolidación**: **15.5 semanas** (0-24).

## BIBLIOGRAFIA

Behlmer RJ, Whiting PS, Kliethermes SA, Wendt L, Simske NM, Sato EH, et al. Reduction techniques for intramedullary nailing of tibial shaft fractures: a comparative study. OTA Int [Internet]. 2021;4(1):e095. Disponible en: <http://dx.doi.org/10.1097/OI9.000000000000095>

Rodríguez-Zamorano P, García-Coiradas J, Galán-Olleros M, Marcelo Aznar H, Alcobia-Díaz B, Llanos S, et al. Enclavado de tibia suprapatelar, ¿por qué hemos cambiado? Rev Esp Cir Ortop Traumatol [Internet]. 2022;66(3):159–69. Disponible en: <http://dx.doi.org/10.1016/j.recot.2021.09.008>

## CONCLUSIONES

- **Técnica eficaz, segura y cómoda** para el tratamiento de las fracturas de tibia.
- **Resultados** clínicos y radiológicos **satisfactorios** en la mayoría de los pacientes.
- **Baja tasa de complicaciones mayores**.



SOCIEDAD ESPAÑOLA DE CIRUGÍA ORTOPÉDICA Y TRAUMATOLOGÍA