

# ¿CUAL ES EL ÁNGULO DE BÖHLER EN LA POBLACIÓN ESPAÑOLA?

González Cuadrado AV, Pérez Campos M, Illana Amillano I  
UGC Cirugía Ortopédica y Traumatología  
Hospital Universitario Puerto Real

## OBJETIVOS

Evaluar el rango de normalidad del ángulo de Böhler en la población española, analizar posibles factores que puedan influir en él y comparar sus valores con los datos ya publicados.

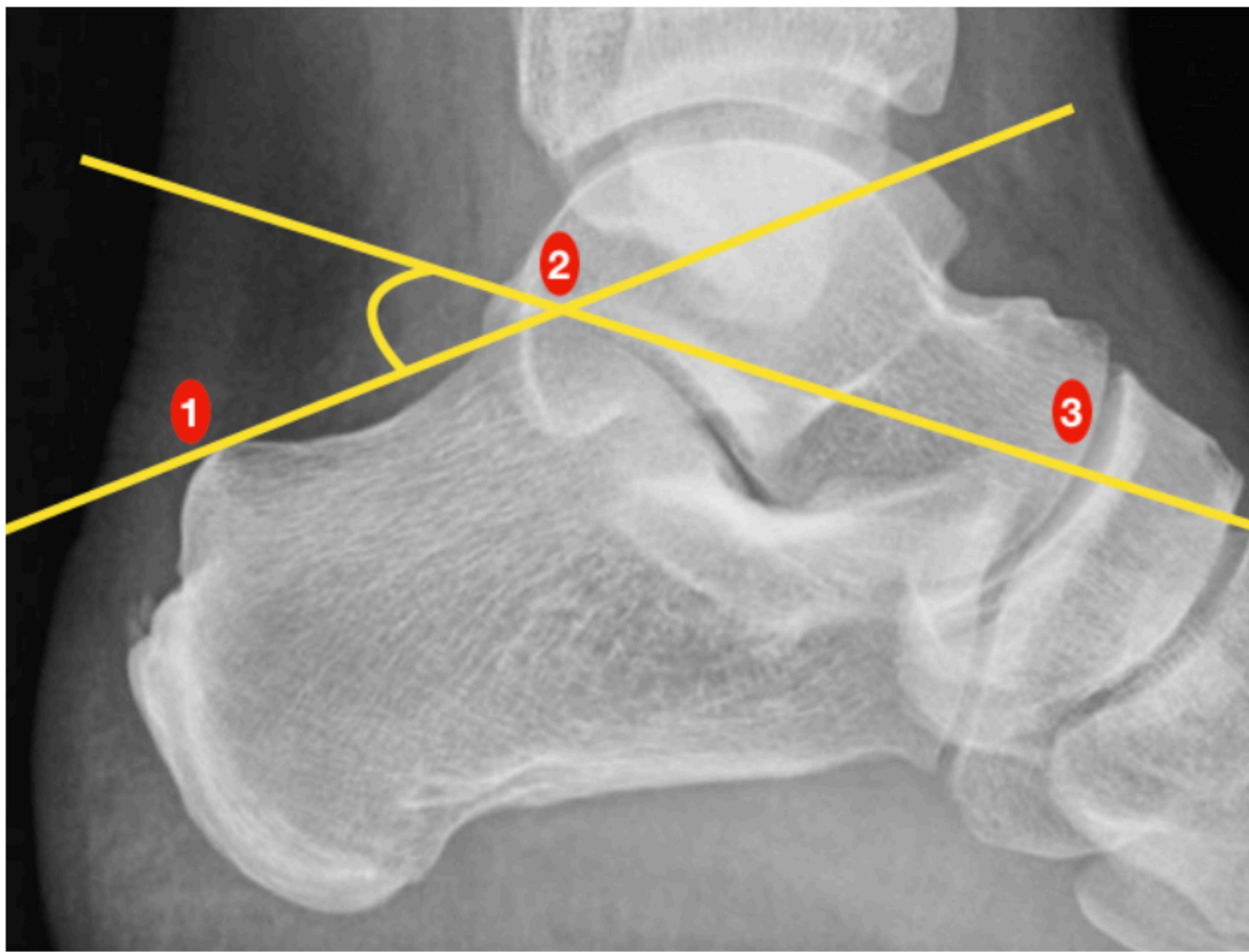


Fig 1. Measurement of Bohler's angle. 1: posterior tuberosity of the calcaneum; 2: highest point of the posterior subtalar facet; 3: highest point of the anterior calcaneal process.

## MATERIAL Y MÉTODOS

Se estudiaron retrospectivamente radiografías laterales de 223 pies y tobillos normales en el Hospital Universitario de Puerto Real, Cádiz, España, para establecer el verdadero valor del ángulo de Böhler. Las asociaciones entre ángulo y edad, sexo y lateralidad fueron medidas y comparadas con estudios previos.

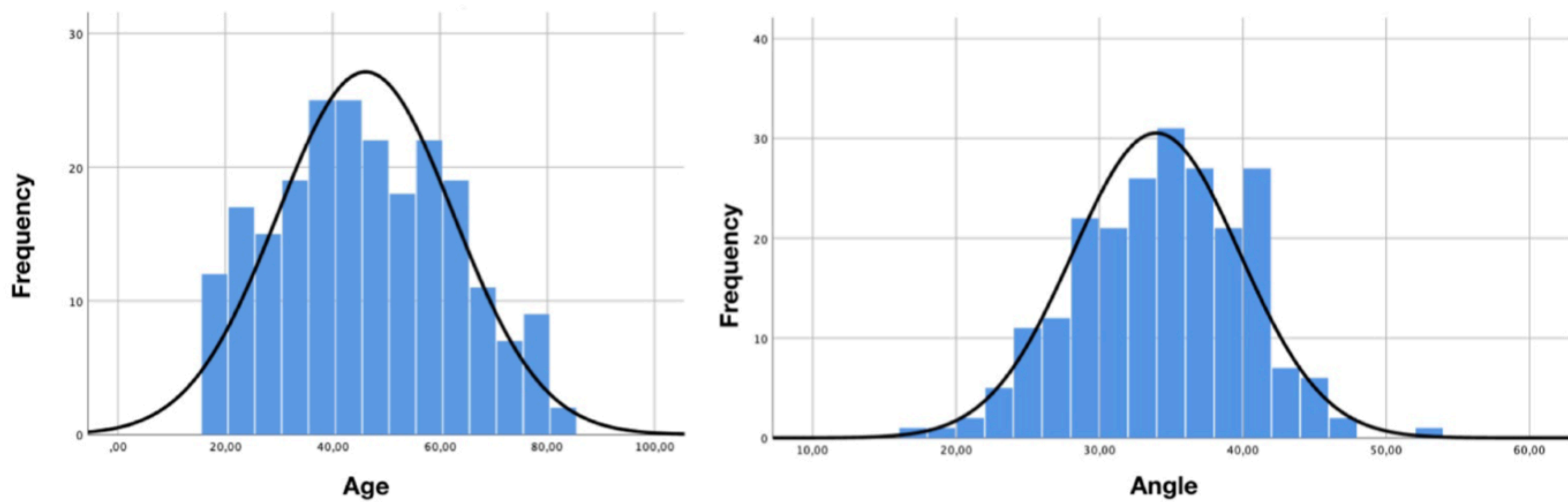


Fig. 2. Normal age and BA distribution

GROUPS	MEAN	QUANTITY (%)	SD
18-30	35,79	44 (19,73%)	6,03
31-40	33,27	44 (19,73%)	5,86
41-50	34,35	47 (21,07%)	5,90
51-60	33,48	40 (17,94 %)	4,16
61-85	32,90	48 (21,53 %)	6,47
TOTAL	33,96	223	5,82

## RESULTADOS

El valor medio del ángulo de Böhler en la población española fue de  $33,96^{\circ} \pm 5,82^{\circ}$ . El ángulo medido no se relacionó significativamente con la edad, el sexo o la lateralidad. El rango normal fue de  $33,19^{\circ}$  a  $34,72^{\circ}$ , que incorpora el 95% de los sujetos.

## CONCLUSIONES

Los parámetros de calcáneo específicos de la población española podrían ser tenidos en cuenta por los cirujanos ortopédicos para mejorar el tratamiento estándar de las fracturas de calcáneo

## CONCLICTOS DE INTERÉS

Este trabajo no presenta conflictos de interés